



LES JARDINS DE  
**GAÏA**

GRANDS THÉS BIO

RAPPORT  
**RSE**

Responsabilité Sociétale  
des Entreprises

2016-2017



*Une entreprise humaniste engagée  
pour la Terre et les Hommes.*

# Éditorial



Depuis la création des Jardins de Gaïa en 1994, l'engagement pris par toute l'équipe est de proposer des thés, infusions et épices produits dans le respect de la terre, des femmes et des hommes qui la travaillent. La bio était déjà une évidence et le commerce équitable lui a vite emboîté le pas !

**À l'époque, il sagissait d'un véritable défi :** le thé bio et de qualité était une denrée rare en France. Pionniers dans le domaine, nous avons souhaité, au fil de nos rencontres et dégustations, aller encore plus loin et proposer des solutions à nos partenaires-producteurs en les accompagnant et en les soutenant dans leur travail. Ceci, tout en laissant libre court à la créativité interne et en prenant soin d'agir quotidiennement auprès de nos collaborateurs (employés, fournisseurs, clients, etc.) dans le sens d'une éthique concrétisée par des actes.

**La mise en place de notre démarche R.S.E. était devenue aussi une évidence,** l'objectif étant de structurer et mesurer nos engagements dans les différents domaines du développement durable.

**En 25 ans, l'entreprise a grandi, le marché a changé.** Notre pérennité s'est inscrite sur des fondations solides (engagements écologiques, sociétaux et économiques) qui questionnent régulièrement le bienfondé de chaque action. S'inscrire dans une réflexion d'amélioration continue est une vraie nécessité.

**Début d'année 2018, nous avons rejoint la communauté Bioentreprisedurable®** (devenue BioED®), créée et portée par le Synabio (Syndicat National des entreprises bio). Elle permet de distinguer les entreprises qui vont au-delà du règlement bio européen, et qui souhaitent intégrer le développement durable au cœur de leur activité tout en contribuant positivement à la transformation de notre société.

**Nous sommes heureux de vous présenter aujourd'hui notre premier rapport R.S.E.** (Responsabilité Sociétale des Entreprises) qui fait état de nos efforts et réalisations ainsi que des pistes d'amélioration pour l'avenir.

*Arlette Rohmer*

Directrice et fondatrice des Jardins de Gaïa

## LE COMITÉ R.S.E

Le travail de structuration de notre démarche R.S.E. nous a conduits à la création d'un comité qui a notamment mis en place de la certification Bioentreprisedurable®.

**La R.S.E. correspond à toutes les pratiques volontairement mises en place par une entreprise dans l'objectif de respecter les principes du développement durable (environnemental, social et économique), allant de ce fait, au-delà de ses obligations légales.**

Notre travail a non seulement été récompensé lors de la certification BioED®, mais nous avons en outre obtenu d'autres reconnaissances officielles qui sont autant d'encouragements pour continuer dans ce sens.

**2016 : lauréat national de l'European Business Award.**  
**2017 : lauréat du Trophée R.S.E. (initié par Idée Alsace) pour notre engagement sociétal.**

En 2017, nous avons reçu le "Trophée engagement sociétal" des Trophées R.S.E. pour la création des "Thés & Rooibos Militants"\* et l'ensemble de la démarche engagée autour de cette gamme. Organisés par Idée Alsace, ces trophées encouragent les efforts des entreprises et des acteurs locaux en matière de responsabilité sociétale et nous sommes ravis d'avoir été primés parmi les 23 candidatures.

**\*Thés & Rooibos Militants :** créée en 2013, cette gamme soutient désormais 10 associations dont les actions en faveur de la terre, des femmes et des hommes qui la travaillent font écho aux valeurs que nous véhiculons. Pour chaque sachet vendu, 50 centimes sont reversés à l'association et 1 euro pour chaque tube. En 2017, Les Jardins de Gaïa ont organisé une Journée Militants pour la Terre. Voir en page 10



**Le comité R.S.E., présent au sein des Jardins de Gaïa depuis 2016, est composé de 5 membres permanents, chacun d'entre eux étant l'interlocuteur privilégié pour l'un des piliers du référentiel Bioentreprisedurable®.**

**Photo du haut, de gauche à droite : les membres du comité R.S.E.**

- Cassandre MAURY, responsable produits et filières : loyauté des pratiques
- Danièle DERICQ, responsable QHSE : responsabilité environnementale
- Cynthia AMANN : assistante juridique et ressources humaines : relations et conditions de travail
- Arnaud HEBERLE, apprenti R.S.E. et QHSE : coordination et suivi du déploiement du projet R.S.E.
- Jérôme DHUY, directeur général adjoint : gouvernance d'entreprise
- Joachim SPAHN, responsable juridique et ressources humaines : relations et conditions de travail

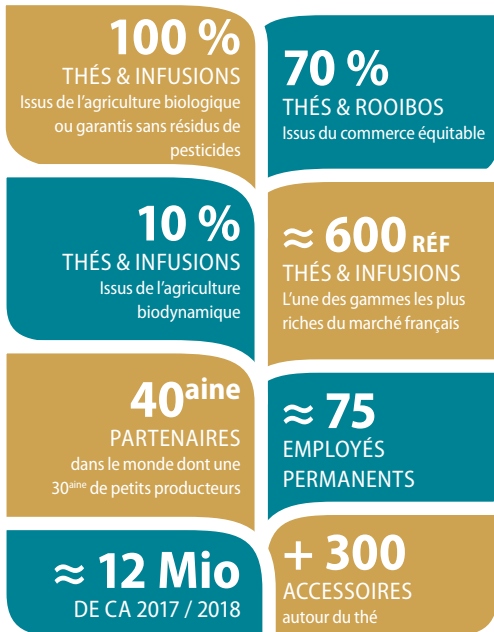
**Photo du bas de gauche à droite : remise du Trophée Engagement Sociétal**

- Arlette ROHMER, fondatrice et directrice des Jardins de Gaïa

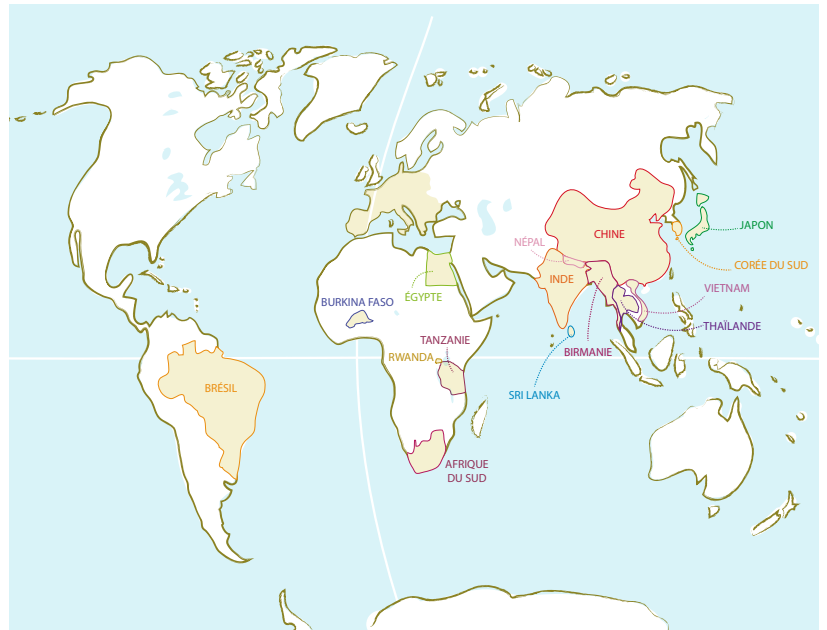


# Carte d'identité

## CHIFFRES CLÉS



À l'heure de la démocratisation mais surtout de la standardisation de la bio, nous préservons notre esprit pionnier tout en laissant libre court à notre créativité et à la propension à innover. Les choix d'une production manuelle, de la préservation des emplois locaux et ruraux, de fournitures et matières écologiques, d'un engagement réel auprès des petits producteurs sont autant de molécules qui composent notre ADN.



Mappemonde des origines de nos produits

## BIOED®

Qu'est-ce que la certification BioED® ou Bioentreprisedurable® ?

Le label BioED® est une garantie tierce partie proposée par le Synbio, dont nous sommes adhérents. Elle fait partie intégrante de la démarche R.S.E. pour les entreprises bio agroalimentaires.

La certification Bioentreprisedurable® a été lancée en 2009. Elle permet à ses membres, et plus précisément aux Très Petites Entreprises et Petites et Moyennes Entreprises, d'avoir une vision du développement durable comme un outil de performance. La stratégie R.S.E. va bien au-delà du simple respect de la réglementation.

Cette certification traite six piliers relatifs à :

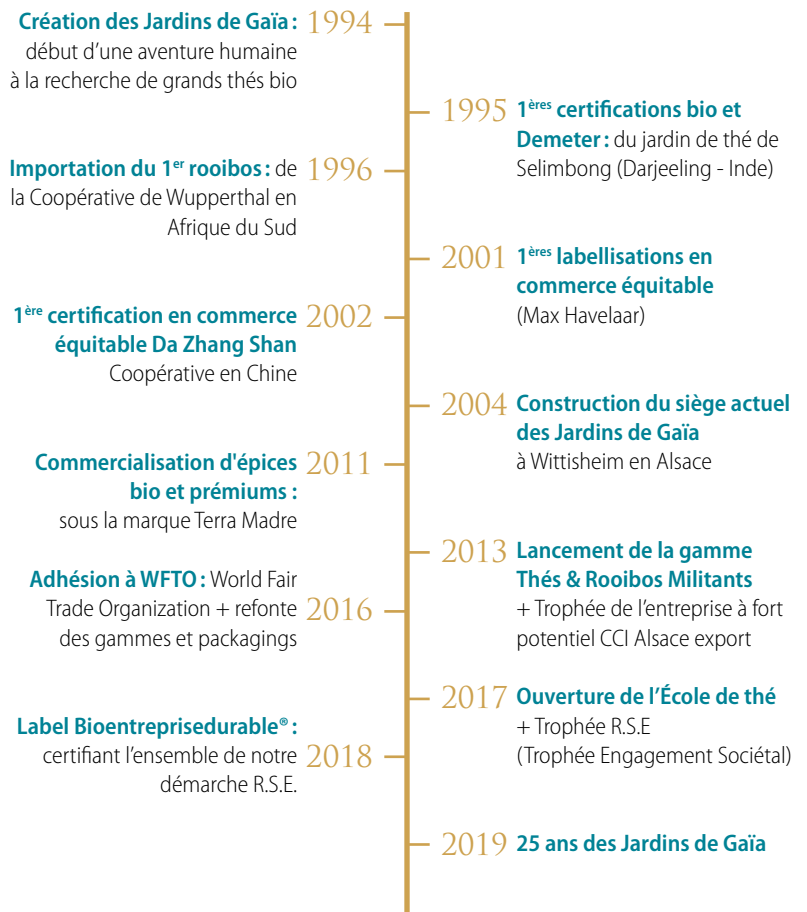
1. La gouvernance de l'organisation
2. Les droits de l'Homme, les relations et les conditions de travail
3. Les questions afférentes aux consommateurs
4. La loyauté des pratiques
5. L'environnement
6. L'ancrage local



Niveau d'exigence global pour obtenir le label : 60%

NOTRE SCORE :  
**72%**

## DATES CLÉS



# PILIER N°1 Gouvernance



## 1. NOTRE OBJECTIF

Demeurer une entreprise leader et visionnaire dans le secteur du thé bio en France.

La pérennité économique de l'entreprise passe en premier lieu par une gouvernance claire, transparente et partagée.

-> En 2016 – 2017 nous avons clarifié notre vision et notre mission par le biais d'un travail collaboratif avec les employés.

## 2. NOTRE VISION

Entreprendre dans le respect des Hommes et de la Terre pour une vie plus juste et un avenir serein.

## 3. NOTRE MISSION

✓ **Prouver** qu'il est possible d'être l'ambassadeur, dans le monde du thé, des thés de qualité issus de l'agriculture biologique et biodynamique, du commerce équitable et provenant de petits producteurs.

✓ **Travailler** pour que chaque personne et chaque société puisse trouver sa place et évoluer selon ses souhaits raisonnés et ses propres capacités.

Il est dès lors apparu nécessaire de mettre en place une organisation du travail plus cohérente :

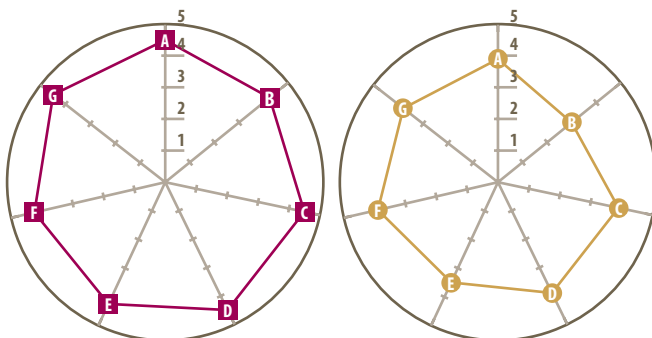
- > **Un comité de direction et un comité d'encadrement** ont été créés avec des réunions régulières dont les comptes rendus sont communiqués de manière écrite au personnel.
- > **Un tableau de bord** faisant état d'un certain nombre d'indicateurs permet le suivi régulier de la santé économique de l'entreprise.

**La communication est un enjeu important de la bonne gouvernance.**

Nous avons lancé une consultation de nos parties prenantes internes et externes afin d'évaluer leur connaissance de notre entreprise et leurs attentes. Le taux de réponse obtenu a été jugé satisfaisant (100% en interne et 86% en externe). Les conclusions de cette consultation sont les suivantes :

- > **Les parties prenantes externes** se sentent peu informées sur les engagements et actions de l'entreprise en matière de gouvernance et d'environnement.
- > **Les parties prenantes internes (employés)** sont davantage pré-occupées par les relations et conditions de travail.

**Consultation des parties prenantes et évaluations de leurs connaissances de l'entreprise et de leurs attentes**



A Communautés et développement local B Relations et conditions de travail C Questions relatives aux consommateurs  
D Loyauté des pratiques E Gouvernance F Environnement G Droits de l'Homme

**Nous avons mis en place un certain nombre d'actions visant à améliorer la communication en interne, afin de s'assurer que tous les collaborateurs soient informés du fonctionnement de l'entreprise et des processus de décision.**

- > **Une réunion annuelle d'information** avec l'intégralité des salariés est organisée en début d'année afin de les informer sur les objectifs de l'entreprise et de permettre un échange ouvert.
- > **Une gazette interne** a été lancée en 2016 avec publication deux fois par an. Ce journal interne créé par un comité de 4 personnes permet de diffuser l'actualité par service et d'annoncer les événements à venir.



- > **Une réunion d'information pour les employés du pôle production** d'une durée d'1/2 heure a été mise en place chaque mois sur une thématique précise : « Depuis la mise en place des réunions mensuelles, les échanges entre les services conditionnement, aromatisation, logistique et préparation des commandes sont plus faciles. Chaque service détaille l'avancement de son travail et en sortant, nous avons tous le sentiment d'être mieux informés de qui fait quoi dans l'entreprise. Au final cela nous fait gagner du temps et de l'énergie ». Témoignage d'une employée du pôle production.

**Dans le cadre de la bonne gouvernance, la mise en place d'une veille réglementaire systématique a été l'un de nos objectifs.**

Nous avons fait le choix en 2016 de devenir membre du Synabio ([www.synabio.com](http://www.synabio.com)) et du STEPI (<http://www.fedalim.net/syndicat/stepi/>) afin d'être mieux informés sur les évolutions légales et réglementaires, notamment en matière de qualité, de droit social ou encore de droit des affaires. Chaque année, nous participons aux différentes manifestations et groupes de travail organisés par chacun des syndicats, ce qui représente en moyenne une vingtaine de journées de travail par an.

## PILIER N°2 Ressources humaines

*Mettre l'humain au cœur de nos priorités est une ambition quotidienne.*

### 1. LES CONDITIONS DE TRAVAIL

✓ **Au sein de notre entreprise** et pour tous nos collaborateurs, nous nous attachons à améliorer les conditions de travail :

**Nous avons décidé au printemps 2017 de changer de convention collective et de nous rattacher à la « Convention collective nationale des 5 branches industries alimentaires diverses du 21 mars 2012 » beaucoup plus favorable à la majorité des employés de notre entreprise.**

Cette décision a impliqué un gros travail d'ajustement, de communication et d'administration de la part de notre service juridique et RH. Notre objectif a été atteint en mai 2018. Parmi les avantages supplémentaires :

- > **Mise en place d'une prévoyance** pour les salariés non cadres ;
- > **Mise en place d'une grille des rémunérations objective** : classification des postes (chacun ayant un niveau et un échelon attribué) ;
- > **Instauration d'une prime annuelle** pour les salariés non cadres ;
- > **Nouveaux congés** pour événements familiaux ;
- > **Congés d'ancienneté** qui peuvent offrir un ou plusieurs jours aux salariés (varient selon la Catégorie Socio-Professionnelle, l'ancienneté et l'âge du salarié) ;
- > **Une période d'essai réduite** par rapport aux dispositions légales ;
- > **Des garanties d'emploi** en cas d'absence du salarié pour maladie.

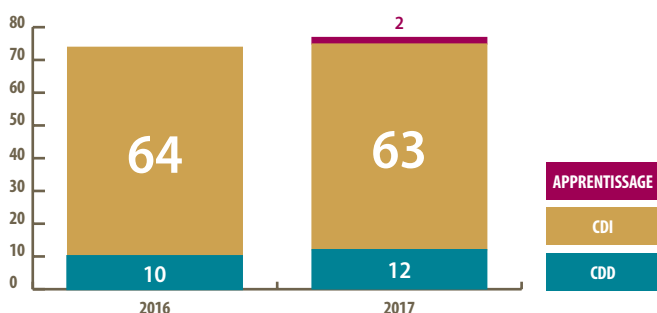
**L'esprit de cette convention entre dans le cadre d'une volonté d'amélioration continue de la démarche RSE.**

### 2. L'EMPLOI RURAL

✓ **Maintenir voire créer de l'emploi en milieu rural en France, c'est une volonté forte depuis notre création.**

- > **Notre process de fabrication est essentiellement manuel et réalisé en Alsace.**

Nombre d'employés entre 2016 et 2017



### 3. LA SÉCURITÉ

✓ **Diminuer au maximum tous les risques liés à la santé et à la sécurité du personnel en informant, en sensibilisant, et en donnant les moyens adéquats de la prévention :**

- 3 Accidents de Travail en 2016 et 2 Accidents de Travail en 2017,
- 0 maladie professionnelle en 2016 comme en 2017.

**De plus, pour le bien-être du salarié, une naturopathe, spécialiste de la "Communication Non Violente" est présente 4 h par mois pour consultation gratuite !**



### 4. LE BIEN-ÊTRE AU TRAVAIL

✓ **Être acteur et auteur de son destin, s'accomplir et s'épanouir, tel est notre credo, notamment en offrant aux collaborateurs des conditions de travail qui leur permettent d'atteindre un équilibre entre vie professionnelle et vie de famille et d'évoluer au sein de l'entreprise.**

- > **Partenariat avec une micro-crèche parentale** : Le P'tit Home d'Alsace (à Hilsenheim, Muttersholtz et Wittisheim) offre 3 places par an aux enfants des salariés et l'entreprise prend à sa charge une partie du financement.
- > **Travail à temps partiel systématiquement accordé** sur demande du salarié. Les Jardins de Gaïa comptent 66% de femmes et 19% des salariés ont un temps de travail aménagé.
- > **Télétravail déjà pratiqué** et envisageable en fonction du poste.

Plans de formations

Année 2016	Année 2017
<b>66,70%</b> FORMATIONS EFFECTUÉES	<b>81,80%</b> FORMATIONS EFFECTUÉES
<b>33,30%</b> RELATIVES À LA SÉCURITÉ	<b>36,40%</b> RELATIVES À LA SÉCURITÉ

**Attachés à des valeurs humaines, nous mettons toute notre confiance dans le capital humain de l'entreprise.** L'essentiel étant de tout mettre en œuvre pour protéger et valoriser les employés, promouvoir une culture d'entreprise commune, et assurer le bien-être au travail.

## PILIER N°3 Qualité



### 1. LES GARANTIES

Pour nous assurer que nos produits sont sûrs et satisfont pleinement aux obligations légales, nous travaillons en assurance qualité.

- > Pour cela, nous considérons les garanties tierces parties comme essentielles pour assurer nos engagements.
- > Nous accordons une grande importance aux différents systèmes de garantie de la qualité, des matières premières jusqu'aux produits finis.
- > Nous sommes audités chaque année afin de pérenniser nos diverses certifications : ECOCERT pour la bio, WFTO pour le commerce équitable, DEMETER pour l'agriculture biodynamique.

**Notre objectif est non seulement de conserver ces certifications mais d'être chaque année irréprochables dans la mise en œuvre des référentiels.**



#### **PIONNIERS DU THÉ BIO : plus de 99% de nos produits sont certifiés Ecocert**

Le 1% restant étant « garanti sans résidus de pesticides » après analyse, et provenant de petites parcelles travaillant en bio, mais non certifiées pour des raisons économiques (en particulier au Japon).



#### **DÉVELOPPEMENT DE LA BIODYNAMIE : 10% de nos produits certifiés Demeter**

Pour Les Jardins de Gaïa, la biodynamie est l'agriculture d'avenir. C'est pourquoi nous encourageons et soutenons les producteurs qui souhaitent s'orienter vers une conversion de leurs sols et techniques de culture. Aujourd'hui, la vente des produits biodynamiques représentent 10% de notre CA.



#### **COMMERCE ÉTHIQUE : 70% de nos produits sont certifiés WFTO**

Nous avons fait le choix du commerce équitable depuis nos débuts. Le thé et rooibos que nous achetons sont certifiés en commerce équitable par Flo-cert et labellisés WFTO (World Fair Trade Organization) depuis 2016. Nous avons opté pour ce changement de label, qui avait pour objectif de mieux refléter nos valeurs et pratiques.

## 2. L'ASSURANCE QUALITÉ

Les connaissances des jardins et des méthodes de production de nos théés sont des atouts précieux qui nous permettent d'identifier les risques potentiels et de travailler avec les producteurs en amont pour éviter toute contamination.

La connaissance des risques découle également de la compréhension et de l'analyse des diverses contaminations possibles : notre objectif est d'être parfaitement informés des différents « contaminants » potentiels, certains peuvent être issus de produits phytosanitaires, d'autres de la nature elle-même (alcaloïdes, métaux lourds...). Cela exige la mise en place d'un travail de veille réglementaire important et la participation active à de nombreux groupes de travail organisés par les syndicats auxquels nous adhérons.

Nos processus rigoureux de production basés sur un travail manuel 100% réalisé en France, sont des éléments essentiels de notre savoir-faire qui permettent de garantir la qualité des produits commercialisés (en particulier du thé en feuilles), et de se positionner en tant qu'acteur incontournable du thé de grande qualité.

-> Réclamations clients : moins 2% entre 2016 et 2017

-> Manuel HACCP remis à jour 1 fois par an par le comité HACCP (10 personnes), afin de garantir la santé du consommateur.

### 3. LE CONTRÔLE

✓ Un plan de contrôle strict : nos matières premières font l'objet de contrôles accrus de la part de notre service qualité, ceci afin d'éviter toute contamination et de garantir la qualité des produits.

Le caractère biologique des produits achetés est vérifié systématiquement grâce aux certificats et documents, et nous nous assurons en plus qu'aucune contamination même fortuite n'ait pu avoir lieu sur le produit.

✓ Notre objectif est la mise en œuvre intégrale de notre plan de contrôle annuel défini en fonction d'une matrice de risque.

Pour cela nous travaillons avec des laboratoires indépendants accrédités. Chaque référence de thé achetée fait l'objet d'un contrôle minutieux et est soumise à une analyse pesticide par an au minimum.

### 4. LA SATISFACTION CLIENT

La satisfaction finale du client est notre ambition quotidienne.

Ainsi, nous accordons beaucoup d'importance à l'écoute client sous plusieurs formes : enquête de satisfaction, traitement des réclamations clients...

-> Nous avons atteint en 2017, 98,53% de satisfaction client sur les commandes expédiées (revendeurs et clients finaux). De plus, notre taux de service client (48 heures maximum entre la prise de commande et l'expédition des produits) est également proche de notre objectif des 100% avec 98,5%.

-> Avis vérifiés sur la boutique en ligne : moyenne de 9,7/10

Chaque année nous obtenons des reconnaissances officielles pour la qualité de nos produits :

En 2016 :

-> Holi Beauty FTGFOP1 FF : médaille d'argent aux épices de l'épicerie fine

-> Oiseau lune : Meilleur Produit Bio

En 2017 :

-> Le secret des muses : médaille d'argent aux épices de l'épicerie fine

-> Pick a pear : 1 étoile au Great Taste Awards de Londres



## PILIER N°4 Loyauté des pratiques



### 1. LES RELATIONS

✓ Des relations transparentes et loyales avec nos fournisseurs et nos clients.

Depuis le début, nous avons à cœur d'entretenir avec nos fournisseurs des relations loyales, parties prenantes de notre aventure.

Notre connaissance des terroirs et les partenariats de longue date, établis avec les organisations de producteurs de thé et de plantes aux quatre coins du monde, nous permettent d'être transparents sur nos filières et nos origines.

Nous rendons visite régulièrement aux producteurs avec lesquels nous travaillons, soit à minima une fois tous les 3 ans selon un cycle prédéfini et les problématiques ou évènements du moment.

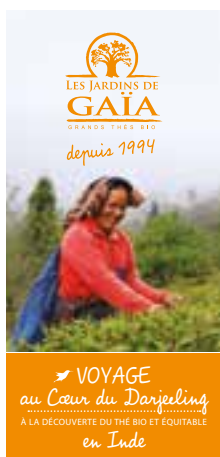
Nous continuons à parcourir la France et le monde pour renforcer ces liens, preuve de fidélité. Ces moments d'échanges sont la clé de voûte de notre stratégie commerciale : cycle de 1 à 3 ans pour les visites de terrain avec une rotation (en moyenne 4 à 5 déplacements par an à l'international : producteurs de thés et de rooibos). Chaque déplacement fait l'objet d'une publication grand public et donne des informations actualisées sur les projets réalisés avec les producteurs et les produits.

Nous veillons à ce que les informations relatives à l'origine des produits soient accessibles pour le consommateur final : elles figurent sur tous nos packagings de thé nature, sur notre site internet mais aussi sur nos catalogues.



Notre communication sur les filières se veut la plus fidèle possible à la réalité : afin de sensibiliser nos clients aux terroirs, à la qualité des produits et à la richesse humaine qui se cache derrière nos partenariats avec les producteurs, nous avons :

- > Édité plusieurs livres sur nos voyages et rencontres avec les producteurs : Chine, Inde, Vietnam et Afrique du Sud.
- > Créé, lancé et promu des voyages à la rencontre de producteurs et des terroirs d'exception avec Yumanlink en Inde et en Afrique du Sud.
- > Invité des producteurs à nous rendre visite chaque année en Alsace.



### 2. LES ACHATS

✓ Des achats équitables :

La responsabilité de notre entreprise est basée sur les principes d'honnêteté et de confiance avec les fournisseurs. Ces valeurs guident les processus d'achat formalisés à travers une politique achat mise en place en 2017.

75% des matières premières achetées en 2016 et 2017 sont certifiées en commerce équitable et font ainsi l'objet d'un préfinancement des récoltes à hauteur de 50 voire 60%. Acheter en commerce équitable signifie également payer un prix juste et rémunérateur - bien au-delà des prix actuels du marché - aux organisations de producteurs et verser une prime supplémentaire leur permettant d'investir dans des projets de développement local.

Nous avons développé depuis 2016 des collaborations directes avec des artisans certifiés WFTO ou dans une démarche de commerce équitable pour les accessoires que nous proposons à la vente (calebasse à maté du Pérou, panier en vétiver d'Inde). Nous veillons à ce que nos achats ne représentent pas plus de 50 % du total des volumes vendus par chacun des producteurs, ce qui leur ferait courir un risque commercial important.

### 3. LE DÉVELOPPEMENT AU SUD ET AU NORD

✓ Soutien des filières du Sud

Au-delà des achats équitables, nous appuyons le développement des filières et/ou soutenons de manière ponctuelle des projets menés par les producteurs.

En 2016 : Achat d'un quad à la coopérative de Wupperthal, vente de thés du Népal dont les bénéfices ont été reversés aux producteurs victimes du tremblement de terre.

En 2017 : Contribution à la campagne de financement participatif lancé par Heiveld pour l'acquisition de terres en Afrique du Sud à Blumfontein et préfinancement à 100% de la récolte 2017.

Par ailleurs nous avons l'objectif de soutenir les producteurs vers la conversion en agriculture biodynamique. Cela est le cas de la coopérative de Wupperthal en Afrique du Sud qui a obtenu la certification Demeter. Le premier rooibos au monde en conversion Demeter a ainsi été produit en 2017.

✓ Soutien des filières du Nord

Nous travaillons avec les établissements de milieu adapté : nos produits sont en partie conditionnés par 20 personnes en situation de handicap de 2 ÉSATS situés en Alsace. Nous développons des filières françaises ou européennes pour nos approvisionnements de plantes et fleurs. Ainsi, des partenariats avec plusieurs coopératives agricoles spécialisées dans la production de plantes sèches en Italie, Portugal mais également en France ont vu le jour.

# PILIER N°5 Environnement

Dans tout ce que nous entreprenons, nos actions s'orientent vers la préservation de notre Terre Mère Gaïa. La protection de l'environnement est au cœur de nos priorités.

## 1. ÉNERGIE VERTE

✓ 100% de notre électricité est issue des énergies renouvelables.

Nous avons changé nos approvisionnements en énergie en avril 2016. Notre choix s'est porté sur ENERCOOP et le gaz provient d'une source locale Gaz de Barr (67).



## 2. ÉCO-CONCEPTION

✓ Limitation de notre impact environnemental

Le choix de tous les supports, de l'emballage aux catalogues, fait l'objet d'une attention particulière.

-> En diminuant nos déchets à la source en utilisant des emballages durables et éco-responsables et en prenant en compte l'économie des ressources naturelles dans notre activité.

-> En intégrant les exigences de l'éco-conception dans le processus de création de nos produits : cartons et papiers certifiés PEFC, FSC ou recyclés, film intérieur en cellulose de bois compostable certifié PEFC, FSC, OK compost et OK compost Home, encres et colles aqueuses, etc.

## 3. TRI SÉLECTIF

✓ La gestion des déchets est rigoureusement incluse dans la démarche globale de l'entreprise :

-> **Tri sélectif** dans chaque service, mise à disposition de bacs de tri pour le déchet du personnel (compost, bacs à piles, carton...).

-> **100 % de nos déchets sont triés** et valorisés énergétiquement ou dans une filière ;

-> **Parce que le développement durable est l'une de nos priorités**, nous avons lancé un projet de réutilisation des cartons d'emballage des matières premières : désormais ils sont transformés en « frisettes » qui protègent les thés et épices ainsi que les accessoires dans les colis expédiés.  
**Résultat : diminution de 6 118 kg de cartons en deux ans !**



## 4. BILAN CARBONE

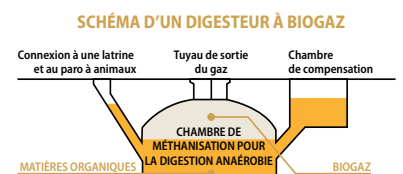
✓ Privilégier le transport maritime et fluvial et limiter les émissions de CO<sub>2</sub>

-> **Nous privilégions le transport maritime** puis fluvial par le Rhin pour l'import de nos thés afin de limiter au maximum notre bilan carbone.

-> **Afin de minimiser l'impact du transport sur l'environnement**, nous avons depuis 4 ans noué un partenariat avec Pur Projet puis avec le GERES pour la compensation carbone :

chaque année les émissions CO<sub>2</sub> relatives au transport des matières premières jusqu'à notre entreprise font l'objet d'un calcul. Pour chaque tonne de CO<sub>2</sub> émise nous nous engageons à verser un financement en faveur d'un projet mis en œuvre par le GERES en Chine et relatif à la mise en place de bio digesteur produisant du biogaz.

**Les émissions de CO<sub>2</sub> dues à l'import sont maîtrisées et à la baisse : soit 124 TeqCO<sub>2</sub> en 2016 et 116 TeqCO<sub>2</sub> en 2017.**



**Du thé BIO dans un pack ÉCOLO !**  
Fruits d'une recherche continue, nos packagings sont imaginés, élaborés et conçus par nos soins avec l'aide de fournisseurs qui partagent notre démarche. Pour une excellente préservation de nos thés, le choix des matériaux fait l'objet d'une attention particulière.  
Nous avons intégré les exigences de l'éco-conception dans le processus de création de nos produits et nous priorisons une fabrication française.

Tous nos emballages sont :  
✓ Recyclables ✓ En matières écologiques  
ÉTIQUETTES EN PAPIER CERTIFIÉ PEFC\* OU EN PAPIER À 80% RECYCLÉ SANS CHLORE - ADHÉSIF PERMANENT À BASE AQUEUSE

**SACHET RECHARGE**  
Papier 100% recyclé PEFC  
Film en cellulose de bois OK Compost™

**ÉTIUI CARTON**  
Carton recyclé FSC™  
Sachet en cellulose de bois OK Compost™

**TUBE CARTON**  
Carton recyclé PEFC  
Sachet en cellulose de bois OK Compost™



**Osez la Tendance REFILL !**

Et pensez à utiliser les boîtes à thé rechargeables.  
Ces boîtes en fer blanc alimentaire sont idéales pour préserver les saveurs de vos produits bio et équilibrés dans des conditions optimales. Estampillées Les Jardins de Gaïa et aux couleurs de votre thé préféré, elles s'accorderont parfaitement à votre style !

Toutes nos boîtes sont :  
✓ Sans bisphénol A ni phtalates ✓ Sans aluminium

À CHAQUE BOÎTE SON SACHET !  
Les Thés à Rhodosp Militaires, Les Essentiels, la gamme Côté Femmes et d'autres thés à thème existent dans deux versions : commencez par la boîte et rechargez au fur et à mesure avec les sachets !



\*PEFC (The Forest Stewardship Council) et FSC (Forest Stewardship Council) sont des labels environnementaux européens et internationaux certifiant les forêts gérées de façon durable. Les produits issus de forêts gérées de façon durable sont certifiés par ces organismes. Les produits issus de forêts gérées de façon durable sont certifiés par ces organismes. Les produits issus de forêts gérées de façon durable sont certifiés par ces organismes.

Formet grande boîte (une de 2014 à 2015) et Formet grande boîte (une de 2016 à 2017) et 100 g



# PILIER N°6 Ancrage local



Préserver, créer, partager, militer sont des valeurs clés gravées dans l'ADN de notre entreprise. Nous avons à cœur d'appréhender notre responsabilité dans sa globalité. Il est essentiel pour nous d'informer, de sensibiliser et de partager nos valeurs...

## 1. LES PARTENARIATS

### ✓ Avec les instances associatives :

Nous nous engageons tout au long de l'année au sein de multiples instances associatives, où nous sommes élus ou membres :

- > Commerce Equitable France ([www.commerceequitable.org](http://www.commerceequitable.org))
- > Demeter France ([www.demeter.fr](http://www.demeter.fr))
- > Le Colecosol ([www.colecosol.fr](http://www.colecosol.fr))
- > Zig et Zag ([www.zigetzag.info](http://www.zigetzag.info))
- > Le Stück ([www.lestuck.eu](http://www.lestuck.eu))

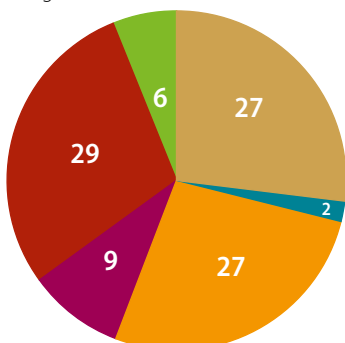
Les Jardins de Gaïa ont soutenu la commune de Wittisheim dans sa démarche pour être labellisée **Territoire de Commerce Équitable** en 2016.



### ✓ Dons et mécénats :

Notre démarche d'accompagnement de la société civile se traduit par la réalisation de multiples partenariats au niveau local comme international, dans le cadre notamment du mécénat d'entreprise.

Une **commission partenariat** composée de 5 personnes gère les partenariats de l'entreprise. Elle est dotée d'une charte de fonctionnement et d'un budget annuel.



14 structures associatives financées en 2016 et 17 structures associatives financées en 2017.

- Éducation
- Sport
- Social
- Agriculture
- Culturel et artistique
- Santé

### ✓ Les Thés & Rooibos Militants :

Cette gamme de thés et rooibos a été créée en partenariat avec des associations coup de cœur. Aujourd'hui, ce sont 10 associations qui bénéficient de l'apport financier des ventes des 23 recettes imaginées pour soutenir des projets qui ont du sens.

Fruit d'une rencontre, d'un coup de cœur avec une association amie ou proche de nos valeurs, chaque projet soutenu bénéficie d'une création maison qui lui est dédiée. Notre engagement commun pour la terre, les femmes et les hommes qui la travaillent, se concrétise à travers des actions en faveur de l'autonomie semencière, l'agroécologie, la biodynamie, le développement des communautés rurales...

## 48 690,50 €

ONT ÉTÉ REVERSÉS  
AUX ASSOCIATIONS PARTENAIRES

POUR 23 806 TUBES & 49 769 SACHETS  
Chiffres comptables de 2016 et 2017

Pour chaque tube ou sachet vendu, nous reversons respectivement 1 € et 0,50 € par produit à l'association partenaire.



## PILIER N°6 Ancrage local



### 3. SENSIBILISER ET ÉDUQUER

#### ✓ Transmettre aux générations futures

Notre engagement est aussi dicté par cette volonté de transmission, c'est pourquoi nous accueillons chaque année des groupes d'élèves venant des établissements scolaires publics du secteur (écoles primaires, collèges et lycées).

-> **230 jeunes ont été sensibilisés à notre démarche en 2017.** L'objet de ces visites gratuites d'une durée moyenne de 3 heures est de comprendre la démarche des Jardins de Gaïa et de découvrir l'univers du thé bio et équitable.

-> **Des animations sont également proposées** au sein des établissements avec lesquels nous menons des projets pédagogiques précis et thématiques : commerce équitable, animation sur les jardins japonais (etc.), soit 18 personnes en 2017.

Enfin, l'entreprise accueille également des partenaires proches ou des associations auxquelles elle adhère pour des visites d'entreprise, échanges sur des thématiques, dégustations...

### 2. LA MAISON DE THÉ

#### ✓ Un lieu zen et culturel

**Située à Wittisheim, au siège de l'entreprise, notre Maison de thé est un véritable havre de paix à la croisée entre Orient et Occident.**

Nous accueillons tous les deux mois de nouvelles expositions dans tous les domaines artistiques, de préférence avec des artistes locaux : photographie, céramique, peinture, sculpture etc. En parallèle, nous programmons pour les enfants, depuis 2016, les « Contes autour de la théière », les mercredis après-midi. L'occasion d'accueillir parents et enfants autour d'une tasse de thé et d'un goûter bio.



### 4. LA TRANSITION

#### ✓ Être un acteur local

-> Depuis 2013, Les Jardins de Gaïa sont un point relais de livraison hebdomadaire de paniers de légumes des Jardins du Giessen, jardin de cocagne certifié en bio, situé près de Sélestat. Toutes les semaines, une dizaine de paniers sont distribués aux employés et habitants du village qui adhèrent à la démarche.



-> **Nous sommes membres de l'association Le Stück** : nos clients peuvent, depuis 2016, payer en Stück, monnaie locale alsacienne, aussi bien à la maison de thé qu'au magasin et sur les salons.

-> **Enfin, depuis novembre 2017, nous sommes un point de collecte** dans le cadre de notre partenariat avec Recyclivre Strasbourg. Nous permettons ainsi à de vieux livres d'avoir une seconde vie.

### 5. LA TRANSMISSION

#### ✓ Diffuser nos valeurs et faire connaître notre savoir-faire :

**Chaque année, à l'occasion de la quinzaine du commerce équitable, nous proposons un « brunch équitable et/ou issus de petits producteurs locaux ».** Lors de cette journée, le public peut visiter l'entreprise et déguster les primeurs d'Inde (Darjeeling), de Chine et du Japon. Avec cet événement, nous sensibilisons le public au commerce équitable et au soutien des petits producteurs locaux. **845 visiteurs en 2017.**

**Nous organisons d'autres événements thématiques,** en moyenne deux fois par an, en partenariat avec d'autres associations engagées sur des projets liés à l'environnement :

-> **Soirée Ligue de Protection des Oiseaux** en avril 2015 sur les enjeux de la préservation de la biodiversité du Ried.

-> **Conférence de Pierre RABHI** en octobre 2015 «Vers la sobriété heureuse» avec 1000 participants.

-> **Conférence du GREA** (Groupe de Recherches en Ecologie Arctique) en juillet 2016 sur le changement climatique - Focus sur l'Arctique.



-> **Journée MILITANTS POUR LA TERRE** en septembre 2017 (en partenariat avec la Maison de la Nature du Ried et de l'Alsace centrale). Cette manifestation a permis de faire connaître les associations locales engagées grâce à des stands d'informations et des conférences (participation de 16 associations).

-> **Conférence de Michel TISSOT** (bio-ingénieur) et de **Jean PINCEMAILLE** (poète et photographe plasticien) en novembre 2017 sur le réchauffement climatique/changement poétique.

*Vous devez être le changement  
que vous voulez voir  
dans ce monde...*

Mahatma GANDHI





LES JARDINS DE  
**GAÏA**  
GRANDS THÉS BIO

Z.A. - 6, RUE DE L'ÉCLUSE  
67820 WITTISHEIM - FRANCE  
[www.jardinsdegaia.com](http://www.jardinsdegaia.com)



colibris  
faire sa part

